

Краевая диагностическая работа по ГЕОГРАФИИ**ВАРИАНТ № 1****Часть А**

При выполнении заданий А1 – А5 в бланке ответов №1 поставьте знак «х» в клеточку, номер которой соответствует номеру выбранного вами ответа.

А1. Над каким из перечисленных ниже островов 21 июня наблюдается наибольший угол падения солнечных лучей в полдень по местному времени?

- 1) Гренландия
- 2) Куба
- 3) Тасмания
- 4) Мадагаскар

А2. Россия занимает первое место в мире по

- 1) производству мяса
- 2) площади пашни
- 3) площади лесов
- 4) производству сахарной свеклы

А3. Какое соответствие «природная зона – особенность компонентов её природы» является верным?

- 1) «саванны – выраженные сезон дождей и сухой сезон»
- 2) «тайга – плодородные почвы»
- 3) «пустыни – плодородные почвы»
- 4) «тайга – выраженные сезон дождей и сухой сезон»

А4. Какое утверждение о населении Бельгии верно?

- 1) коренное население состоит из арабов и берберов
- 2) около 90% населения проживает в городах
- 3) большинство населения исповедует буддизм
- 4) для страны характерна большая доля детей в структуре населения

А5. Верны ли следующие выводы о тенденциях изменения объемов производства продукции животноводства в Белгородской и Ярославской областях, сделанные на основе данных приведенной ниже таблицы?

Динамика объемов производства продукции животноводства
(в процентах к предыдущему году)

Год	2008	2009	2010	2011
Белгородская область	128,5	123,6	121,5	113,2
Ярославская область	102,7	101,8	105,1	104,2

Вывод А: В Белгородской области в период с 2008 по 2011гг. ежегодно происходило уменьшение объемов производства продукции животноводства.

Вывод Б: В Ярославской области в период с 2008 по 2011гг. ежегодно происходило увеличение объемов производства продукции животноводства.

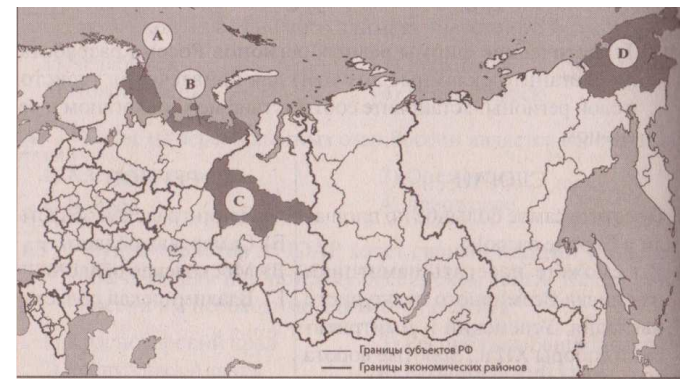
- 1) верен только А
- 2) верен только Б
- 3) верны оба вывода
- 4) оба вывода неверны

Часть В

Ответ на задания В1 – В2 представьте в виде набора букв или цифр. В бланк ответов № 1 каждую цифру нужно записывать в отдельную клеточку. Пробелы и знаки препинания не ставить.

В1. Установите соответствие между субъектом Российской Федерации и буквой, обозначающей его расположение на политико-административной карте РФ.

(Пример ответа: 312 для А-3,Б-1,В-2)



СУБЪЕКТ РФ	РАСПОЛОЖЕНИЕ НА КАРТЕ
А) Ханты-Мансийский автономный округ	1) А
Б) Ненецкий автономный округ	2) В
В) Мурманская область	3) С
	4) D

В2. Расположите перечисленные страны в порядке убывания в них рождаемости (на 1 тыс. жителей).

(Пример ответа: **ВАБГ**)

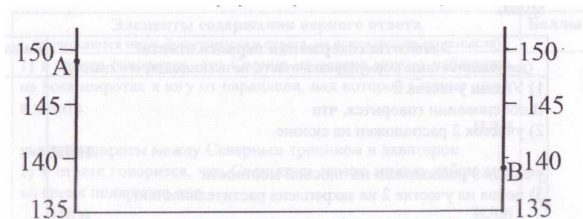
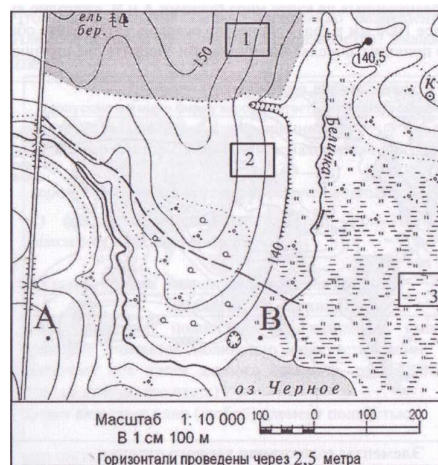
- А) Бразилия
- Б) Эфиопия
- В) Австралия
- Г) Россия

Часть С

Для ответов на задания С1 – С2 используйте обратную сторону бланка ответов № 1.

С1. Ознакомьтесь с картой, показанной на рисунке.

Постройте профиль рельефа местности по линии А - В. Для этого перенесите основу для построения профиля на бланк ответов, используя горизонтальный масштаб в 1 см 50 м и вертикальный масштаб в 1 см 5 м. Укажите на профиле стрелкой положение реки.



С2. Определите, в какой из точек, географические координаты которых указаны в таблице, 15 марта солнце будет находиться **выше всего** над горизонтом в 18 часов по солнечному времени Гринвичского меридиана. Запишите обоснование Вашего ответа.

Точка	Географические координаты	
	Широта	Долгота
А	50°с.ш.	90°з.д.
Б	60°с.ш.	90°з.д.
В	50°с.ш.	80°з.д.

Краевая диагностическая работа по ГЕОГРАФИИ**ВАРИАНТ № 2****Часть А**

При выполнении заданий А1 – А5 в бланке ответов №1 поставьте знак «х» в клеточку, номер которой соответствует номеру выбранного вами ответа.

А1. На какой параллели Солнце находится в зените в полдень 22 июня?

- 1) на Южном тропике
- 2) на Северном тропике
- 3) на экваторе
- 4) на параллели 15° с.ш.

А2. В структуре импорта России преобладает(-ют)

- 1) нефть и газ
- 2) машины и оборудование
- 3) уголь
- 4) продовольственные товары

А3. Какое соответствие «природная зона – особенность компонентов её природы» является верным?

- 1) «пустыни – плодородные почвы»
- 2) «саванны – выраженные сезон дождей и сухой сезон»
- 3) «тайга – выраженные сезон дождей и сухой сезон»
- 4) «тайга – плодородные почвы»

А4. Какое утверждение о Турции верно?

- 1) территория страны расположена в Азии
- 2) международный туризм является отраслью специализации
- 3) Турция – самая большая по численности населения страна материка
- 4) для страны характерны естественная убыль населения

А5. Верны ли следующие выводы о тенденциях изменения объемов производства продукции животноводства в Московской и Белгородской областях, сделанные на основе данных приведенной ниже таблицы?

Динамика объемов производства продукции животноводства
(в процентах к предыдущему году)

Год	2008	2009	2010
Московская область	96,8	97,3	98,0
Белгородская область	128,5	121,5	113,2

Вывод А: В Московской области в период с 2008 по 2010гг. ежегодно происходило увеличение объемов производства продукции животноводства.

Вывод Б: В Белгородской области в период с 2008 по 2010гг. ежегодно происходило увеличение объемов производства продукции животноводства.

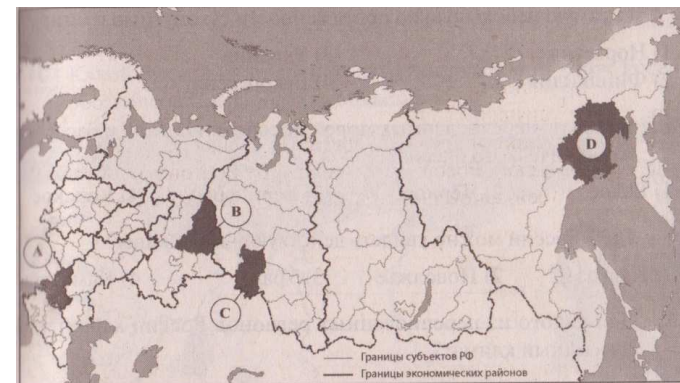
- 1) верен только А
- 2) верен только Б
- 3) верны оба вывода
- 4) оба вывода неверны

Часть В

Ответ на задания В1 – В2 представьте в виде набора букв или цифр. В бланк ответов № 1 каждую цифру нужно записывать в отдельную клеточку. Пробелы и знаки препинания не ставить.

В1. Установите соответствие между субъектом Российской Федерации и буквой, обозначающей его расположение на политико-административной карте РФ.

(Пример ответа: 312 для А-3,Б-1,В-2)



СУБЪЕКТ РФ	РАСПОЛОЖЕНИЕ НА КАРТЕ
А) Ростовская область	1) А
Б) Омская область	2) В
В) Свердловская область	3) С
	4) В

В2. Расположите страны в порядке убывания в них рождаемости (на 1 тыс. жителей).

(Пример ответа: **ВАБГ**)

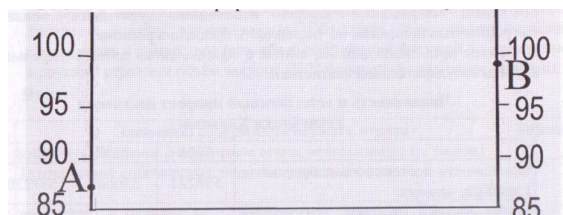
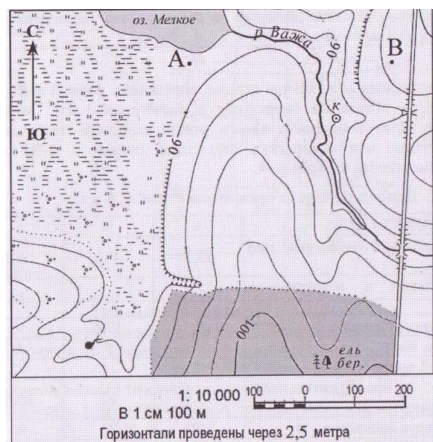
- А) США
- Б) Мозамбик
- В) Индия
- Г) Литва

Часть С

Для ответов на задания С1 – С2 используйте обратную сторону бланка ответов № 1.

С1. Ознакомьтесь с картой, показанной на рисунке.

Постройте профиль рельефа местности по линии А - В. Для этого перенесите основу для построения профиля на бланк ответов, используя горизонтальный масштаб в 1 см 50 м и вертикальный масштаб в 1 см 5 м. Укажите на профиле знаком «Х» положение реки Важа.



С2. Определите, в какой из точек, географические координаты которых указаны в таблице, 15 марта солнце будет находиться **выше всего** над горизонтом в 17 часов по солнечному времени Гринвичского меридиана. Запишите обоснование Вашего ответа.

Точка	Географические координаты	
	Широта	Долгота
А	50°с.ш.	75°з.д.
Б	60°с.ш.	75°з.д.
В	50°с.ш.	85°з.д.

Краевая диагностическая работа по ГЕОГРАФИИ**ВАРИАНТ № 3****Часть А**

При выполнении заданий А1 – А5 в бланке ответов №1 поставьте знак «х» в клеточку, номер которой соответствует номеру выбранного вами ответа.

А1. В какой день за Южным полярным кругом бывает полярный день?

- 1) 22 декабря
- 2) 22 июня
- 3) 22 сентября
- 4) 22 апреля

А2. В структуре экспорта России лидируют

- 1) минеральные ресурсы
- 2) машины и оборудование
- 3) лесные ресурсы
- 4) продовольственные товары

А3. В природной зоне саванн

- 1) преобладают подзолистые почвы
- 2) атмосферные осадки по сезонам года распределены неравномерно
- 3) слабо выражена годовая ритмика атмосферных осадков
- 4) в видовом составе растительности преобладают папоротники и лианы

А4. Какое утверждение о населении Аргентины верно?

- 1) средняя продолжительность жизни составляет 80 лет?
- 2) более 80% населения проживает в городах
- 3) Аргентина – самая большая по численности населения страна материка
- 4) для страны характерна естественная убыль населения

А1. Верны ли следующие выводы о тенденциях изменения объемов производства продукции животноводства в Московской и Белгородской областях, сделанные на основе данных приведенной ниже таблицы?

Динамика объемов производства продукции животноводства
(в процентах к предыдущему году)

Год	2008	2009	2010
Московская область	96,8	97,3	98,0
Белгородская область	128,5	121,5	113,2

Вывод А: В Московской области в период с 2008 по 2010гг. ежегодно происходило уменьшение объемов производства продукции животноводства.

Вывод Б: В Белгородской области в период с 2008 по 2010гг. ежегодно происходило уменьшение объемов производства продукции животноводства.

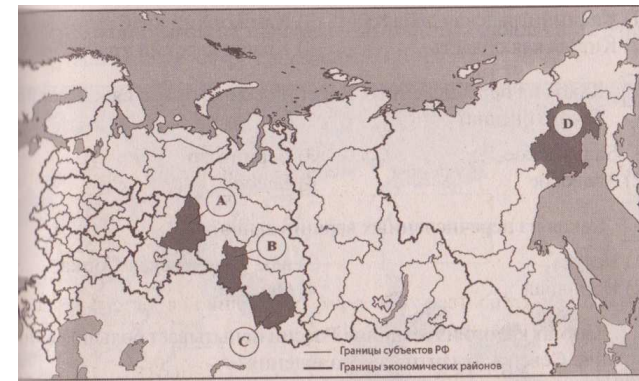
- 1) верен только А
- 2) верен только Б
- 3) верны оба вывода
- 4) оба вывода неверны

Часть В

Ответ на задания В1 – В2 представьте в виде набора букв или цифр. В бланк ответов № 1 каждую цифру нужно записывать в отдельную клеточку. Пробелы и знаки препинания не ставить.

В1. Установите соответствие между субъектом Российской Федерации и буквой, обозначающей его расположение на политико-административной карте РФ.

(Пример ответа: 312 для А-3,Б-1,В-2)



СУБЪЕКТ РФ	РАСПОЛОЖЕНИЕ НА КАРТЕ
А) Омская область	1) А
Б) Магаданская область	2) В
В) Алтайский край	3) С
	4) Д

В2. Расположите страны в порядке увеличения в них численности населения.

(Пример ответа: ВАБГ)

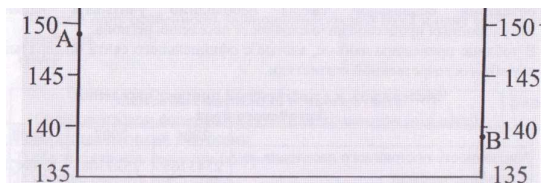
- А) США
- Б) Япония
- В) Бразилия
- Г) Россия

Часть С

Для ответов на задания С1 – С2 используйте обратную сторону бланка ответов № 1.

С1. Ознакомьтесь с картой, показанной на рисунке.

Постройте профиль рельефа местности по линии А - В. Для этого перенесите основу для построения профиля на бланк ответов, используя горизонтальный масштаб в 1 см 50 м и вертикальный масштаб в 1 см 5 м. Укажите на профиле знаком «Х» положение реки Соть.



С2. Определите, в какой из точек, географические координаты которых указаны в таблице, 1 марта солнце будет находиться **выше всего** над горизонтом в 18 часов по солнечному времени Гринвичского меридиана. Запишите обоснование Вашего ответа.

Точка	Географические координаты	
	Широта	Долгота
А	50°с.ш.	90°з.д.
Б	40°с.ш.	90°з.д.
В	40°с.ш.	70°з.д.

Краевая диагностическая работа по ГЕОГРАФИИ**ВАРИАНТ № 4****Часть А**

При выполнении заданий А1 – А5 в бланке ответов №1 поставьте знак «х» в клеточку, номер которой соответствует номеру выбранного вами ответа.

А1. Над каким из перечисленных ниже островов 22 декабря можно наблюдать явление полярной ночи?

- 1) Новая Гвинея
- 2) Сахалин
- 3) Новая Земля
- 4) Огненная Земля

А2. Россия занимает первое место в мире по

- 1) запасам газа
- 2) добыче железных руд
- 3) производству продуктов питания
- 4) производству автомобилей

А3. Какое соответствие «природная зона – тип почвы» верно?

- 1) тайга – подзолистые
- 2) степь – красноземы
- 3) тундра – каштановые
- 4) широколиственные леса - коричневые

А4. Какое утверждение о Нигерии верно?

- 1) средняя продолжительность жизни составляет 70 лет
- 2) Нигерия – самое большое по площади государство на материке
- 3) Нигерия – самая большая по численности населения страна материка
- 4) для страны характерна естественная убыль населения

А5. Верны ли следующие выводы о тенденциях изменения объемов производства продукции животноводства в Белгородской и Воронежской областях, сделанные на основе данных приведенной ниже таблицы?

Динамика объемов производства продукции животноводства
(в процентах к предыдущему году)

Год	2008	2009	2010	2011
Белгородская область	128,5	123,6	121,5	113,2
Воронежская область	101,9	116,2	106,1	107,2

Вывод А: В Белгородской области в период с 2008 по 2011гг. ежегодно происходило увеличение объемов производства продукции животноводства.

Вывод Б: В Воронежской области в период с 2008 по 2011гг. ежегодно происходило увеличение объемов производства продукции животноводства.

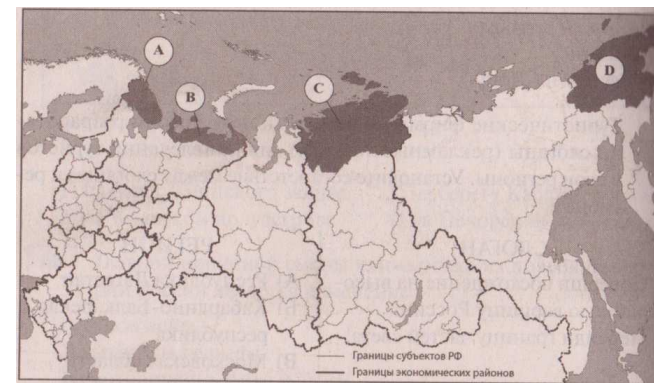
- 1) верен только А
- 2) верен только Б
- 3) верны оба вывода
- 4) оба вывода неверны

Часть В

Ответ на задания В1 – В2 представьте в виде набора букв или цифр. В бланк ответов № 1 каждую цифру нужно записывать в отдельную клеточку. Пробелы и знаки препинания не ставить.

В1. Установите соответствие между субъектом Российской Федерации и буквой, обозначающей его расположение на политико-административной карте РФ.

(Пример ответа: 312 для А-3,Б-1,В-2)



СУБЪЕКТ РФ	РАСПОЛОЖЕНИЕ НА КАРТЕ
А) Чукотский АО	1) А
Б) Ненецкий АО	2) В
В) Мурманская область	3) С
	4) Д

В2. Расположите страны в порядке возрастания в них естественного прироста населения (на 1 тыс. жителей).

(Пример ответа: ВАБГ)

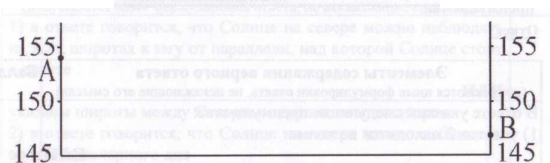
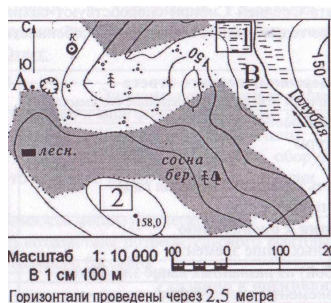
- А) США
- Б) Германия
- В) Аргентина
- Г) Судан

Часть С

Для ответов на задания С1 – С2 используйте обратную сторону бланка ответов № 1.

С1. Ознакомьтесь с картой, показанной на рисунке.

Постройте профиль рельефа местности по линии А - В. Для этого перенесите основу для построения профиля на бланк ответов, используя горизонтальный масштаб в 1 см 50 м и вертикальный масштаб в 1 см 5 м. Укажите на профиле знаком «Х» положение отдельно стоящего дерева.



С2. Определите, в каком из точек, географические координаты которых указаны в таблице, 25 сентября Солнце будет выше всего над горизонтом в 10 часов по солнечному времени Гринвичского меридиана. Свой выбор обоснуйте.

Точка	Географические координаты	
	Широта	Долгота
А	30°с.ш.	45°в.д.
Б	30°с.ш.	30°в.д.
В	40°с.ш.	30°в.д.